

OBČANSKÁ PORADNA JIHLAVA, z. s.

člen Asociace občanských poraden ČR
registrovaný poskytovatel sociální služby



VÝROČNÍ ZPRÁVA 2022

Obsah

| | |
|--|----|
| 1. Slovo úvodem | 3 |
| 2. Poslání občanského poradenství | 4 |
| 3. Historie Občanské poradny Jihlava | 6 |
| 4. Organizační struktura | 7 |
| 5. Zpráva o činnosti v roce 2022 | 9 |
| 6. Finanční zpráva | 15 |
| 7. Poděkování | 17 |
| 8. Kontakt na organizaci | 18 |

1. Slovo úvodem

Vážení,

Občanská poradna Jihlava, z. s. hodnotí již 23 rok své činnosti zaměřené na poskytování odborného sociálního poradenství. Je akreditovanou právníckou osobou pro poskytování poradenství v dluhové oblasti, které patří k nejvíce vyhledávaným službám.

V roce 2022 OP Jihlava, z. s. realizovala základní projekt „Občanské poradenství“ a podílela se i na dalších projektech zaměřených na konkrétní problematiky – dluhové poradenství, ochrana spotřebitele, pracovní problematiku.

Děkuji pracovníkům občanské poradny a členům Výboru spolku za jejich obětavou práci v roce 2022.

Děkuji také všem, kteří se do poradenské činnosti jakýmkoliv způsobem zapojili nebo ji podpořili. Jejich společné úsilí, ať už jde o poskytování dobrých služeb klientům, nebo finanční podporu poradny, přináší své výsledky a pomáhá ke kultivaci poměrů ve společnosti.

Do roku 2023 je plánováno několik změn, které budou ve prospěch uživatelů sociální služby.

Mgr. Lucie Marková
předsedkyně Výboru

2. Poslání občanského poradenství

Občanská poradna Jihlava, z. s. pomáhá lidem, kteří se ocitli v tíživé životní situaci anebo jim taková hrozí.

Poskytuje jim informace, rady, aktivní pomoc a realizuje přednášky a odborné semináře.

Je nezávislým místem bezplatné, diskrétní a nestranné pomoci.

Občanská poradna Jihlava, z. s. se podílí na činnosti Asociace občanských poraden a společně s ní upozorňují příslušné státní a místní orgány na nedostatky legislativy a na neřešené problémy občanů ve snaze ovlivnit vývoj politiky a sociálních služeb ve prospěch občanů.

Principy poskytování občanského poradenství:

Bezplatnost - Občanské poradenství je bezplatné, a to v 18 poskytovaných oblastech a ve 4 úrovních (informace, rada, aktivní pomoc, asistence).

Diskrétnost - Žádné informace od uživatele, včetně toho, že poradnu navštívil, nebude, bez výslovného souhlasu uživatele předáno nikomu mimo občanskou poradnu. Uživatel služby může vystupovat anonymně, poradce i organizace jsou vázány mlčenlivostí. Jedině v případech trestných činů dle § 168 Trestního

zákona, které dosud nejsou ohlášeny, není občanská poradna zbavena ohlašovací povinnosti.

Neztrannost - Služby občanské poradny jsou poskytované všem lidem bez rozdílu rasy, pohlaví, zdravotního postižení, sexuální orientace, politické příslušnosti, světonázorové orientace, sociálního postavení apod. Pomoc a rady jsou poskytovány bez podjatosti a zaujatosti a bez ovlivnění vlastními názory, politickým a náboženským přesvědčením poradce.

Nezávislost - Občanská poradna poskytuje uživatelům služby nezávisle na státních nebo jiných organizacích a nezávisle na organizacích, které poradnu finančně podporují nebo dotují.

Dodržování práv uživatelů (lidská práva a lidská důstojnost) - Občanská poradna Jihlava dodržuje lidská práva uživatelů a dbá na respektování jejich lidské důstojnosti.

Individualizace podpory a respektování volby uživatelů – Občanská poradna Jihlava, z. s. přistupuje ke každému uživateli individuálně s ohledem na specifika jeho případu. Občanská poradna Jihlava, z. s. respektuje svobodnou volbu uživatelů při rozhodnutí o použití nebo ukončení služby poradny. OP respektuje, které řešení si uživatel z možností nabízených poradnou vybere.

3. Historie Občanské poradny Jihlava

Občanská poradna Jihlava byla jako občanské sdružení zaregistrována Ministerstvem vnitra dne 2. 12. 1997. Svůj provoz poradna zahájila dne 19. dubna 1999 jako sedmá členská poradna Asociace občanských poraden v České republice.

V dubnu r. 2000 otevřela Občanská poradna Jihlava kontaktní poradenské místo v Telči, které tam poradna stále provozuje.

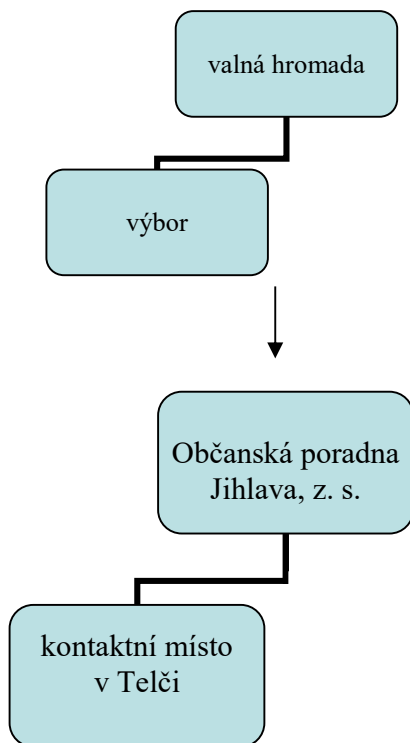
V roce 2007 byla služba Občanské poradny Jihlava registrována jako sociální služba. Poté v roce 2009 prošla OP Jihlava inspekci dle zákona č. 108/2006 Sb. a to s výborným výsledkem.

V posledních sedmi letech se OP Jihlava kromě své standardní činnosti specializuje na dluhové poradenství a je úspěšná v pomoci předluženým klientům při sepisování insolvenčních návrhů.

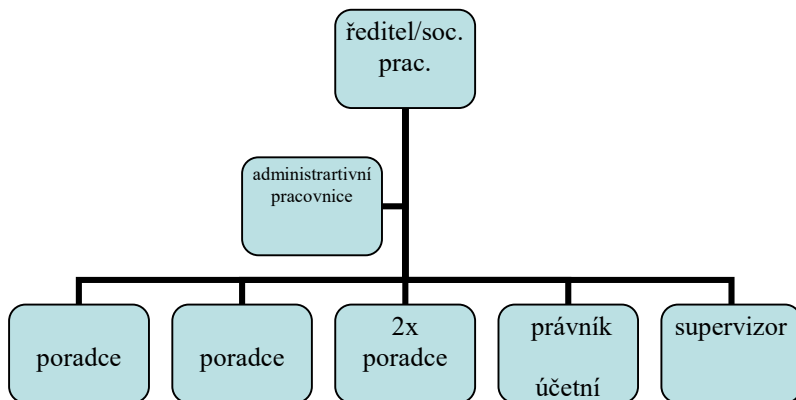
Občanská poradna Jihlava, z. s. je akreditovanou právníckou osobou v dluhovém poradenství.

4. Organizační struktura

a) Schéma organizační struktury Občanské poradny
Jihlava, z. s.



b) Schéma pracovního týmu Občanské poradny
Jihlava, z. s.



Složení pracovního týmu občanské poradny

Ředitel: Bc. Karel Křivánek, DiS.

Poradce: Bc. Zdeňka Zadinová

Poradce: Mgr. Monika Čápková

Poradce: Mgr. Lenka Běhunková

Poradce: Bc. Barbora Smrčková

Poradce: Bc. Lenka Křížová, DiS.

Poradce – projekt: Bc. Milan Žák, DiS.

Poradce – projekt: Ing. Petr Hejl

Administrativní pracovník: Martina Pernická

Externí pracovníci:

Právní konzultant: Mgr. Monika Urbanová,

Účetní: Ing. Pavla Vavrdová

5. Zpráva o činnosti v roce 2022

Občanská poradna Jihlava, z. s. je členem Asociace občanských poraden a je registrovaným poskytovatelem sociální služby. Občanská poradna Jihlava, z. s. zajišťovala v roce 2022 poradenství pro uživatele podle principu bezplatnosti, nezávislosti, diskrétnosti a nestrannosti. Služba byla dostupná všem občanům, kteří se ocitli v tíživé životní situaci, nebo jim taková situace hrozila a obrátili se na občanskou poradnu se žádostí o pomoc. Občanská poradna dbá na naplňování principu zplnomocňování uživatelů k jejich aktivnímu zapojení do řešení problému a samostatného rozhodování. Služby, které poskytovala Občanská poradna Jihlava, z. s. umožňovaly uživatelům řešit jejich problémy a orientovat se ve složitém právním prostředí. Cíl, který sleduje občanská poradna svou činností, byl v roce 2022 naplněn.

a) Projekty realizované v roce 2022

- **Občanské poradenství**

Realizace: leden – prosinec 2022

Podpořen: Ministerstvem práce a sociálních věcí, Krajem Vysočina, Městem Jihlava.

Cílem projektu bylo provozování sociálního poradenství v Jihlavě a jejím okolí. Občanská poradna poskytovala rady, informace a pomoc všem občanům, kteří se ocitli v nepříznivé sociální situaci, nebo jim taková situace hrozila a obrátili se na občanskou

poradnu se žádostí o pomoc. Občanská poradna nabízela bezplatnou, diskrétní, nezávislou a nestrannou pomoc.

- **Dluhy v Jihlavě**

Realizace: únor 2020 – červenec 2022

Cíl projektu: Projekt je zaměřen na rozvoj kompetencí v oblasti právního povědomí a fin. gramotnosti u osob sociálně vyloučených nebo osob sociálním vyloučením ohrožených v Jihlavě prostřednictvím poskytování odborného soc. poradenství, rozvojem poradny, skupinovým vzděláváním a osvětou.

- **Spotřebitelské poradenství**

Realizace: leden – prosinec 2022

Žadatel: Asociace občanských poraden

Cíl projektu: zlepšovat informovanost občanů ČR o jejich právech a povinnostech při nákupu zboží a služeb a o způsobech, jak na trhu uplatňovat své ekonomické zájmy, poskytování spotřebitelského poradenství.

- **Poradenství a podpora seniorů v oblasti ochrany jejich lidských práv**

Realizace: leden – prosinec 2022

Žadatel: Asociace občanských poraden

Cíl projektu: V rámci tohoto projektu bude nabízeno a poskytováno poradenství a podpora seniorů v oblasti ochrany jejich lidských práv.

b) Spolupráce s dalšími institucemi a organizacemi

V roce 2022 spolupracovala Občanská poradna Jihlava, z. s. s těmito organizacemi:

Bílý kruh bezpečí, Úřad práce Jihlava, Odbor sociálních věcí a zdravotnictví Magistrátu města Jihlavy, Psychocentrum Jihlava, Probační a mediační služba ČR v Jihlavě, Intervenční centrum pro osoby ohrožené domácím násilím v Jihlavě, Město Telč a dalšími.

c) Statistika za rok 2022

Vyhodnocení statistických údajů Občanské poradny Jihlava za rok 2022

| | |
|--------------------------------|--------------|
| Počet kontaktů: | 2 950 |
| Počet intervencí: | 2 054 |
| Počet dotazů: | 4 552 |
| Hodin přímé podpory: | 3 551 |
| Zastoupení dle pohlaví: | |
| Muži: | 45 % |
| Ženy: | 55 % |

Statistika druhu dotazů v roce 2022 v %

| | | |
|---|---------------------------------|------|
| 1 | Problematika zadlužování občanů | 53 % |
| 2 | Rodina a mezilidské vztahy | 12 % |
| 3 | Občanskoprávní vztahy | 11 % |
| 4 | Bydlení | 11 % |
| 5 | Pracovně právní a zaměstnanost | 11 % |
| 6 | Ostatní | 2 % |

d) Konzultační hodiny pro klienty

Jihlava, Žižkova 13 (Globus)

celkem 32 hod. týdně

Pondělí 8:00 – 12:00 13:00 – 17:00

Úterý 8:00 – 14:00

Středa 8:00 – 14:00

Čtvrtek 8:00 – 14:00

Pátek 8:00 – 14:00

Kontaktní místo Telč, Masarykova 330

celkem 4 hod. týdně

Úterý 08:30 – 12:30 (bez objednání)

Terénní poradenství

Terénní poradenství bylo poskytováno v okrese v okrese Jihlava dle zájmu uživatelů.

e) Školení a supervize

Supervize

V roce 2022 proběhly týmové, individuální, rozvojové a případové supervize pod vedením odborných supervizorů.

Školení, kurzy a semináře

Vzdělávání sociálních pracovníků podle zákona č.108/2006 Sb. o sociálních službách v platném znění: Občanská poradna Jihlava, z. s. tuto povinnost splnila.

6. Finanční zpráva

a) Rozvaha ve zjednodušeném rozsahu

Rozvaha podle Přílohy č. 1
vynášky č. 504/2002 Sb.

ROZVAHA
ve zkráceném rozsahu
ke dni **31.12.2022**
(v ocelých tisících Kč)

Název, sídlo a právní forma účetní
jednotky
Občanská poradna Jihlava, z. s.
Žižkova 13
Jihlava 1
586 01

Účetní jednotka doručí:
1 x příslušnému fn. orgánu

| |
|----------|
| IČO |
| 06597064 |

| Označení | AKTIVA | číslo řádku | Stav k prvnímu dni účetního období | Stav k posled. dni účetního období |
|----------|---|-------------|------------------------------------|------------------------------------|
| a | b | c | 1 | 2 |
| A. | Dlouhodobý majetek celkem Součet A.I. až A.IV. | 1 | | |
| A. I. | Dlouhodobý nehmotný majetek celkem | 2 | | |
| A. II. | Dlouhodobý hmotný majetek celkem | 3 | | |
| A. III. | Dlouhodobý finanční majetek celkem | 4 | | |
| A. IV. | Opravy k dlouhodobému majetku celkem | 5 | | |
| B. | Krátkodobý majetek celkem Součet B.I. až B.IV. | 6 | 1 034 | 619 |
| B. I. | Zasoby celkem | 7 | | |
| B. II. | Pohledávky celkem | 8 | 2 | 2 |
| B. III. | Krátkodobý finanční majetek celkem | 9 | 1 021 | 606 |
| B. IV. | Jiná aktiva celkem | 10 | 11 | 11 |
| | Aktiva celkem Součet A. až B. | 11 | 1 034 | 619 |

| Označení | PASIVA | číslo řádku | Stav k prvnímu dni účetního období | Stav k posled. dni účetního období |
|----------|---|-------------|------------------------------------|------------------------------------|
| a | b | c | 3 | 4 |
| A. | Vlastní zdroje celkem Součet A.I. až A.II. | 12 | -92 | -47 |
| A. I. | Jméni celkem | 13 | -87 | -92 |
| A. II. | Výsledek hospodaření celkem | 14 | -5 | 45 |
| B. | Cizí zdroje celkem Součet B.I. až B.IV. | 15 | 1 126 | 666 |
| B. I. | Rezervy celkem | 16 | | |
| B. II. | Dlouhodobé závazky celkem | 17 | | |
| B. III. | Krátkodobé závazky celkem | 18 | 808 | 666 |
| B. IV. | Jiná pasiva celkem | 19 | 318 | |
| | Pasiva celkem Součet A. až B. | 20 | 1 034 | 619 |

b) Výkaz zisku a ztráty ve zjednodušeném rozsahu

Výkaz zisku a ztráty
podle Přílohy č. 2
vyňatky č. 504/2002 Sb.

VÝKAZ ZISKU A ZTRÁTY ve zkráceném rozsahu

ke dni 31.12.2022
(v ocelých tisících Kč)

Název, sídlo a právní forma účetní
jednotky
Občanská poradna Jihlava, z. s.
Žižkova 13
Jihlava 1
586 01

Účetní jednotka doručí:
1 x příslušnému finančnímu orgánu

| |
|----------|
| IČO |
| 66597064 |

| Označení | TEXT | Číslo řádku | Činnosti | | |
|-----------|--|-----------------------------|----------|-------------|--------|
| | | | Hlavní | Hospodářská | Celkem |
| | | | 5 | 6 | 7 |
| A. | Náklady | 1 | | | |
| A. I. | Spotřebované nákupy a nakupované služby | 2 | 854 | | 854 |
| A. II. | Změny stavu zásob vlastní činnosti a aktivace | 3 | | | |
| A. III. | Osobní náklady | 4 | 5 291 | | 5 291 |
| A. IV. | Daně a poplatky | 5 | | | |
| A. V. | Ostatní náklady | 6 | 2 | | 2 |
| A. VI. | Odpisy, prodány majetek, tvorba a použití rezerv a opravných položek | 7 | | | |
| A. VII. | Poskytnuté příspěvky | 8 | 10 | | 10 |
| A. VIII. | Daň z příjmů | 9 | | | |
| | Náklady celkem | Součet A. I. až A. VIII. 10 | 6 157 | | 6 157 |
| B. | Výnosy | 11 | | | |
| B. I. | Provozní dotace | 12 | 6 085 | | 6 085 |
| B. II. | Přijaté příspěvky | 13 | 90 | | 90 |
| B. III. | Tržby za vlastní výkony a za zboží | 14 | 27 | | 27 |
| B. IV. | Ostatní výnosy | 15 | | | |
| B. V. | Tržby z prodeje majetku | 16 | | | |
| | Výnosy celkem | Součet B. I. až B. V. 17 | 6 202 | | 6 202 |
| C. | Výsledek hospodaření před zdaněním | f. 17 - (f. 10 - f. 9) 18 | 45 | | 45 |
| D. | Výsledek hospodaření po zdanění | f. 18 - f. 9 19 | 45 | | 45 |

Poděkování

Děkujeme všem, kdo Občanské poradně Jihlava, z. s. poskytli finanční podporu a vyjádřili tím důvěru v její poslání a ve schopnost toto poslání zodpovědně naplnit:

***Ministerstvo práce a sociálních věcí
Kraj Vysočina
Statutární město Jihlava
Asociace občanských poraden
Asociaci veřejně prospěšných organizací***

Děkujeme všem, kdo se podíleli na činnosti Občanské poradny Jihlava, z. s. v roce 2022 a s poradnou spolupracovali, děkujeme našim partnerům a příznivcům.

Děkujeme členům orgánů Občanské poradny Jihlava, z. s. zaměstnancům, externím spolupracovníkům a příznivcům za obětavou profesionální práci a pomoc, díky níž přispěli k dobrým výsledkům poradny a k jejímu rozvoji.

Kontakt na organizaci

*Občanská poradna Jihlava, z. s.
člen Asociace občanských poraden
registrovaný poskytovatel sociální služby*

*Akreditace pro poskytování služeb v oblasti oddlužení
(AO-013-2017)*

*Zapsána v registru poskytovatelů pomoci obětem
trestných činů*

Zapsán u Krajského soudu v Brně, sp. zn. L 6476

Sídlo: Žižkova 13, 586 01 Jihlava

tel. : 5 67 330 164

mob. : 739 178 390

e-mail: info@obcanskaporadna.cz

www.obcanskaporadna.cz

Číslo bankovního konta:

135 901 885 / 0300

IČ: 66597064